



MUSTAFA KEMAL ÜNİVERSİTESİ
İÇ KONTROL SİSTEMİ DEĞERLENDİRME RAPORU

Strateji Geliştirme Daire Başkanlığı

HATAY

HAZİRAN 2016

İçindekiler Tablosu

1)GİRİŞ	1
A) MİSYON VE VİZYON	3
B) ORGANİZASYON YAPISI	3
2)İÇ KONTROL SİSTEMİ SORU FORMU SONUÇLARI	6
2.1.Kontrol Ortamı.....	6
2.2.Risk Değerlendirme	9
2.3.Kontrol Faaliyetleri	12
2.4.Bilgi ve İletişim.....	15
2.5.İzleme	18
3)DİĞER BİLGİLER	21
3.1.İç Denetim Sonuçları.....	21
3.2.Dış Denetim Sonuçları	21
3.3.Diğer Bilgi Kaynakları	21
3.3.1.Ön Mali Kontrole İlişkin Veriler	21
3.3.2.Kişi ve/veya İdarelerin Talep ve Şikâyetleri	23
4)İÇ KONTROL SİSTEMİNİN GELİŞİMİ	23
5)SONUÇ VE ÖNERİLER	24
5.1.Güçlü Yönler	24
5.2.İyileştirmeye Açık Alanlar	25

GİRİŞ



Kamuda iç kontrol kavramı, dünyada kamu yönetimindeki yeni gelişmeleri takip edebilmek daha etkili ve verimli bir kamu yönetimi oluşturmak, kamu mali yönetimi ve kontrol sisteminin uluslararası standartlara ve Avrupa Birliği uygulamaları ile uyumlaştırmak üzere 5018 sayılı Kamu Mali Yönetimi ve Kontrol Kanununun iç kontrol sistemi bölümünde düzenlenmiştir.

5018 sayılı Kanununun 55inci maddesinde iç kontrol; idarenin amaçlarına, belirlenmiş politikalara ve mevzuata uygun olarak faaliyetlerin etkili, ekonomik ve verimli bir şekilde yürütülmesini, varlık ve kaynakların korunmasını, muhasebe kayıtlarının doğru ve tam olarak tutulmasını, mali bilgi ve yönetim bilgisinin zamanında ve güvenilir olarak üretilmesini sağlamak üzere idare tarafından oluşturulan organizasyon, yöntem ve süreçle iç denetimi kapsayan mali ve diğer kontroller bütünü şeklinde tanımlanmıştır.

İç kontrol; bütçeye ve yürürlükteki kurallara uyulmasına, varlıkların korunmasına, muhasebe kayıtlarının geçerliliğinin ve doğruluğunun sağlanmasına ve mali bilgilerin kullanıma hazır halde bulundurulması yönetsel kararların kolaylaştırılmasına imkân veren kurumsal yapı, yöntem, işlem süreçleri ve araçlar bütünüdür.

Mali yönetim ve iç kontrol süreçlerine ilişkin standartlar ve yöntemler Maliye Bakanlığınca, iç denetime ilişkin standart ve yöntemler ise İç Denetim Koordinasyon Kurulu tarafından belirlenir, geliştirilir ve uyumlaştırılır. İdare bütünüyle etkin bir iç kontrol sisteminin kurulması üst yöneticinin liderliği ve gözetiminde sağlanmaktadır ve sistemin sürekliliğinin esas olması için Strateji Geliştirme Daire Başkanlığının koordinatörlüğü, harcama birimlerinin katılımı ve iç denetim biriminin desteğinin sağlanması gerekmektedir.

26.12.2007 tarihli ve 26738 sayılı Resmi Gazetede yayımlanan Kamu İç Kontrol Standartları Tebliği ile kamu iç kontrol standartları belirlenmiş ve bu standartlara göre idarelerin, iç kontrol sistemlerini oluşturması, izlemesi ve değerlendirmesi gerektiği vurgulanmıştır. Bu standartlar uluslararası standartlar ve iyi uygulanan örnekleri çerçevesinde, iç kontrolün; kontrol ortamı, risk değerlendirilmesi, kontrol faaliyetleri, bilgi ve iletişim ile izleme bileşenleri esas alınarak tüm kamu idarelerince uygulanabilir düzeyde olmasını sağlamak üzere düzenlemiştir.

Üniversitemizde etkin ve etkili bir kontrol sisteminin oluşturulabilmesi için; mesleki değerlere ve dürüst yönetim anlayışına sahip olunması, malî yetki ve sorumlulukların bilgili ve yeterli yöneticilerle personele verilmesi, belirlenmiş standartlara uyulmasının sağlanması, mevzuata aykırı faaliyetlerin önlenmesi ve kapsamlı bir yönetim anlayışı ile uygun bir çalışma ortamının ve saydamlığın sağlanması bakımından üst yönetici ile diğer yöneticilerimizin görev, yetki ve sorumlulukları göz önünde bulundurulmak suretiyle gerekli düzenlemelerin yapılması amacıyla; Kamu İç Kontrol Standartları Uyum Eylem Planımız hazırlanmış bulunmaktadır. Kamu İç Kontrol Uyum Eylem Planımız doğrultusunda İç Kontrol Sistemi Değerlendirme Raporu hazırlanarak kamuoyuna sunulmuş olup iç kontrol sisteminin geliştirilmesi adına çalışmalarımız devam etmektedir.

Prof.Dr. Hasan KAYA

Rektör

A.MİSYON ve VİZYON

MİSYON

- Evrensel değerleri benimsemiş, toplumuyla bütünleşen bölgesindeki ülkelerle eğitim-öğretim bilim, kültür, sanat, sağlık, turizm, sanayi, denizcilik, tarım ve ticaret alanlarında işbirliğini geliştiren; öğrencisi personeli ve mezunu olmaktan gurur duyan bir üniversite olmak.

VİZYON

- Bulunduğu ilin sosyo-kültürel ve sosyo-ekonomik potansiyellerini değerlendiren bir eğitim ve hizmet anlayışıyla uluslararası bağlamda bölgesinin cazibe merkezi olan bir üniversite olmaktır.

B.ORGANİZASYON YAPISI

Üniversitemiz 10.11.1992 tarih ve 3837 Sayılı Kanunun 25'inci ve 28.03.1983 tarihli ve 2809 sayılı Yükseköğretim Kurumları Teşkilat Kanununa eklenen Ek-17 Maddesiyle ortaöğretime dayalı çeşitli düzeylerde eğitim-öğretim, bilimsel araştırma, yayın ve danışmanlık yapmak üzere Rektörlüğe bağlı olarak kurulan Fen-Edebiyat Fakültesi, Mühendislik, Mimarlık Fakültesi, Ziraat Fakültesi, Veteriner Fakültesi, Su Ürünleri Fakültesi, İktisadi ve İdari Bilimler Fakültesi ile Çukurova Üniversitesine bağlı Antakya Eğitim Yüksekokulunun fakülteye dönüştürülmesi ile adı ve bağlantısının değiştirilerek rektörlüğe bağlanmasından oluşturulan Eğitim Fakültesi; Turizm İşletmeciliği ve Otelcilik Yüksekokulu, Beden Eğitimi ve Spor Yüksekokulu ile Çukurova Üniversitesine bağlı iken bağlantıları değiştirilerek rektörlüğe bağlanan Antakya Meslek Yüksekokulu, İskenderun Meslek Yüksekokulu ve Sosyal Bilimler Enstitüsü, Fen Bilimleri Enstitüsü ile Sağlık Bilimleri Enstitüsü çerçevesinde 7 Fakülte, 4 Yüksekokul ve 3 Enstitü olmak üzere 14 birim ile kurulmuştur.

Sağlık Bakanlığından Çukurova Üniversitesine devredilen Dört Yol ve İskenderun Sağlık Hizmetleri Meslek Yüksekokullarından İskenderun Sağlık Hizmetleri Meslek Yüksekokulu 1992 yılında, Dört Yol Sağlık Hizmetleri Meslek Yüksekokulu ise 1993 yılında üniversitemize aktarılmıştır. Yine Çukurova Üniversitesine bağlı olarak kurulmuş olan Dört Yol Meslek Yüksekokulu 1993 yılında üniversitemize devredilmiştir. Daha sonra 1994 yılında Kırıkhan, Reyhanlı ve Samandağ Meslek Yüksekokulları kurulmuştur.

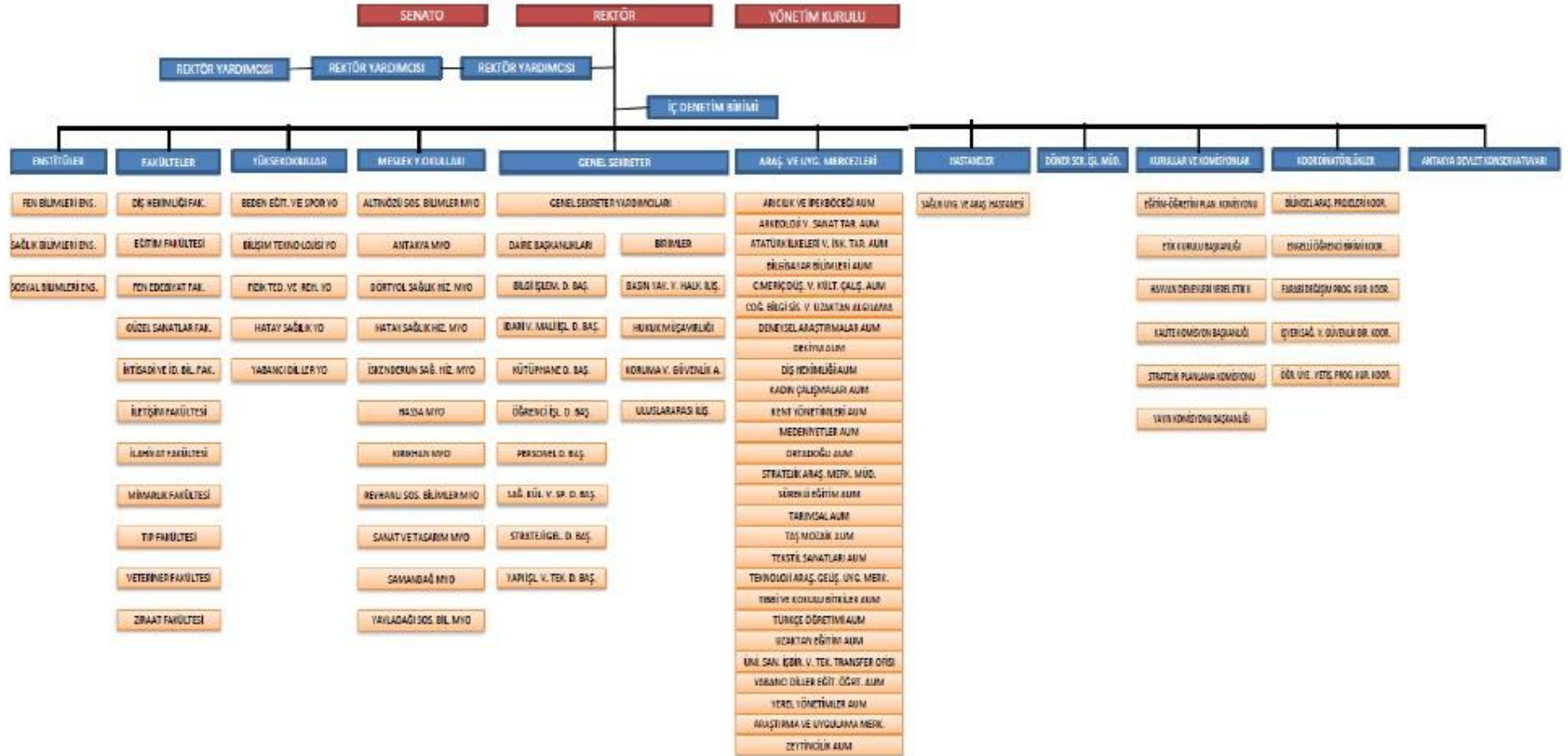
1995 yılında bölgenin ve ülkenin sağlık sorunlarına çözüm arayışı kapsamında Tıp Fakültesi (2001 yılında ismi "Tayfur Ata Sökmen Tıp Fakültesi" olarak değiştirilmiştir.) ve havacılık sektörüne katkı sağlayacak İskenderun Sivil Havacılık Yüksekokulu kurulmuştur. Aynı yıl Güzel Sanatlar Fakültesinin ve Yayladağı Meslek Yüksekokulunun kuruluşu da gerçekleşmiştir.

2007 yılında ülkemizin sanat kurumlarına müzik ve sahne sanatları alanlarında besteci, icracı, sanatçı yetiştirmek amacıyla Mustafa Yazıcı Devlet Konservatuarı kurulmuştur. 2008 yılında mevcut bulunan Mühendislik Mimarlık Fakültesi kapatılarak Mühendislik Fakültesi ve Mimarlık Fakültesi isimleriyle iki ayrı fakülte olarak kurulmuştur. Üniversitemiz ile iş dünyasının etkileşimi sonucunda iş dünyasının ara eleman ihtiyacına cevap verecek başka meslek yüksekokulların kurulması kararlaştırılmış ve Altınözü, Belen, Harbiye, Hassa ve Hatay Sağlık Hizmetleri Meslek Yüksekokullarının kuruluşları tamamlanmıştır.

2009 yılında Fizik Tedavi ve Rehabilitasyon Yüksekokulu, Hatay Turizm Otelcilik ile Erzin Meslek Yüksekokulları, 2010 yılında Diş Hekimliği ve İletişim Fakülteleri, 2011 yılında Bilişim Teknolojisi Yüksekokulu ve Payas Meslek Yüksekokulu, 2012 yılında ise Teknoloji ve Barbaros Hayrettin Denizcilik Fakültelerinin kuruluşları tamamlanmıştır.

2012 yılında Su Ürünleri Fakültesinin ismi Deniz Bilimleri ve Teknolojisi Fakültesi olarak, Harbiye Meslek Yüksekokulunun ismi Sanat ve Tasarım Meslek Yüksekokulu olarak değişikliğe uğramıştır. Ayrıca Üniversite Senatosunca, Hukuk ve İlahiyat Fakültelerinin kurulması kararı alınmıştır. Akabinde İlahiyat Fakültesi, 31.05.2013 tarihli resmi gazete yayınlanarak kurulmuştur.

23 Nisan 2015 tarihli 29335 sayılı Resmi Gazete ile Üniversitemizin kurum yapısı değişmiş ve üniversitemizden ayrılan bazı birimler ile İskenderun Teknik Üniversitesi kurulmuştur. Bunun sonucunda Mustafa Kemal Üniversitesi bugün; 3 Enstitü, 11 Fakülte, 5 Yüksekokul, 11 Meslek Yüksekokulu, 1 Araştırma Uygulama Hastanesi ve 27 Araştırma Uygulama Merkezi ile eğitim-öğretim hayatını sürdürmektedir. Ayrıca üniversitemiz bünyesinde Antakya Devlet Konservatuarı kurulması konusundaki teklif, 04.02.2016 tarihli Yükseköğretim Genel Kurul toplantısında incelenmiş ve söz konusu teklif uygun görülmüştür.



2. İÇ KONTROL SİSTEMİ SORU FORMU SONUÇLARI

2.1. Kontrol Ortamı

Kontrol ortamı, bir idarede çalışanların iç kontrol bilincinin oluşmasını sağlayarak iç kontrolün diğer bileşenleri için temel oluşturmaktadır. Kamu idarelerinde iç kontrol sisteminin düzgün biçimde işleyebilmesi için sağlam bir kontrol ortamına ihtiyaç duyulmaktadır ve kontrol ortamı bileşeninde sıkıntı yaşanması halinde diğer bileşenlerin işleyişi olumsuz etkilenecektir.

Kontrol ortamı, genel bir ifade ile tanımlanacak olursa kurumun iç kontrol bilinci, değerleri, iş görme biçimi ve prosedürlerini, çalışanların yöneticiler ile ilişkileri gibi hususları içeren kurum kültürünü ifade etmektedir.

Kontrol ortamının temel unsurları kişisel ve mesleki dürüstlük ilkeleri, yönetimin ve personelin etik değerleri benimsemesi, üst yönetimin iç kontrole yönelik destekleyici tutumu, kurumsal yapı, personelin mesleki yeterliliği ve performansı, insan kaynakları politikaları ve uygulamaları, yönetim felsefesi ve iş yapma tarzı ve yetki devri olarak tanımlanmaktadır.

İç kontrol sistemi soru formunun birinci bölümü olan kontrol ortamına ilişkin sorular üniversitemiz personeline cevaplandırılmış ve formun analizlerine aşağıda belirtilen tabloda yer verilmiştir:

BİRİMLER	Puan	Kontrol Ortamı Puan Ortalaması (%)	Açıklama
1 DİŞ HEKİMLİĞİ FAKÜLTESİ	48	100	İç kontrol sisteminin gelişiminin en yüksek seviyede olduğunun göstergesi. İç kontrol mekanizmalarının en iyi şekilde uygulandığı anlaşılmaktadır.
2 EĞİTİM FAKÜLTESİ	42	87,5	İç kontrol sisteminin gelişiminin yüksek seviyede olduğunun göstergesi. İç kontrol mekanizmalarının uygulanmasının yerleştiği anlaşılmaktadır. Uygulamanın biraz daha geliştirilmesi için neler yapılabileceğinin değerlendirilmesi uygun olacaktır.
3 FEN EDEBİYAT FAKÜLTESİ	39	81,25	İç kontrol sisteminin gelişiminin yüksek seviyede olduğunun göstergesi. İç kontrol mekanizmalarının uygulanmasının yerleştiği anlaşılmaktadır. Uygulamanın biraz daha geliştirilmesi için neler yapılabileceğinin değerlendirilmesi uygun olacaktır.
4 GÜZEL SANATLAR FAKÜLTESİ	40	83,33	İç kontrol sisteminin gelişiminin yüksek seviyede olduğunun göstergesi. İç kontrol mekanizmalarının uygulanmasının yerleştiği anlaşılmaktadır. Uygulamanın biraz daha geliştirilmesi için neler yapılabileceğinin değerlendirilmesi uygun olacaktır.
5 İKTİSADİ VE İDARİ BİLİMLER FAKÜLTESİ	43	89,58	İç kontrol sisteminin gelişiminin yüksek seviyede olduğunun göstergesi. İç kontrol mekanizmalarının uygulanmasının yerleştiği anlaşılmaktadır. Uygulamanın biraz daha geliştirilmesi için neler yapılabileceğinin değerlendirilmesi uygun olacaktır.
6 İLETİŞİM FAKÜLTESİ	48	100	İç kontrol sisteminin gelişiminin en yüksek seviyede olduğunun göstergesi. İç kontrol mekanizmalarının en iyi şekilde uygulandığı anlaşılmaktadır.
7 MİMARLIK FAKÜLTESİ	33	68,75	İç kontrol sisteminin gelişiminin orta seviyede olduğunun göstergesi. İç kontrol mekanizmalarının uygulanmaya başladığı ancak geliştirilmesi gerektiği anlaşılmaktadır.
8 TAYFUR ATA SÖKMEN TIP FAKÜLTESİ	39	81,25	İç kontrol sisteminin gelişiminin yüksek seviyede olduğunun göstergesi. İç kontrol mekanizmalarının uygulanmasının yerleştiği anlaşılmaktadır. Uygulamanın biraz daha geliştirilmesi için neler yapılabileceğinin değerlendirilmesi uygun olacaktır.
9 VETERİNER FAKÜLTESİ	36	75	İç kontrol sisteminin gelişiminin orta seviyede olduğunun göstergesi. İç kontrol mekanizmalarının uygulanmaya başladığı ancak geliştirilmesi gerektiği anlaşılmaktadır.
10 İLAHİYAT FAKÜLTESİ	44	91,66	İç kontrol sisteminin gelişiminin en yüksek seviyede olduğunun göstergesi. İç kontrol mekanizmalarının en iyi şekilde uygulandığı

				anlaşılmaktadır.
11	ZİRAAT FAKÜLTESİ	37	77,08	İç kontrol sisteminin gelişiminin yüksek seviyede olduğunun göstergesi. İç kontrol mekanizmalarının uygulanmasının yerleştiği anlaşılmaktadır. Uygulamanın biraz daha geliştirilmesi için neler yapılabileceğinin değerlendirilmesi uygun olacaktır.
12	FEN BİLİMLERİ ENSTİTÜSÜ	33	68,75	İç kontrol sisteminin gelişiminin orta seviyede olduğunun göstergesi. İç kontrol mekanizmalarının uygulanmaya başladığı ancak geliştirilmesi gerektiği anlaşılmaktadır.
13	SOSYAL BİLİMLER ENSTİTÜSÜ	47	97,91	İç kontrol sisteminin gelişiminin en yüksek seviyede olduğunun göstergesi. İç kontrol mekanizmalarının en iyi şekilde uygulandığı anlaşılmaktadır.
14	SAĞLIK BİLİMLERİ ENSTİTÜSÜ	32	66,66	İç kontrol sisteminin gelişiminin orta seviyede olduğunun göstergesi. İç kontrol mekanizmalarının uygulanmaya başladığı ancak geliştirilmesi gerektiği anlaşılmaktadır.
15	BEDEN EĞİTİMİ VE SPOR YÜKSEKOKULU	36	75	İç kontrol sisteminin gelişiminin orta seviyede olduğunun göstergesi. İç kontrol mekanizmalarının uygulanmaya başladığı ancak geliştirilmesi gerektiği anlaşılmaktadır.
16	BİLİŞİM TEKNOLOJİSİ YÜKSEKOKULU	35	72,91	İç kontrol sisteminin gelişiminin orta seviyede olduğunun göstergesi. İç kontrol mekanizmalarının uygulanmaya başladığı ancak geliştirilmesi gerektiği anlaşılmaktadır.
17	FİZİK TEDAVİ VE REHABİLİTASYON YÜKSEKOKULU	36	75	İç kontrol sisteminin gelişiminin orta seviyede olduğunun göstergesi. İç kontrol mekanizmalarının uygulanmaya başladığı ancak geliştirilmesi gerektiği anlaşılmaktadır.
18	HATAY SAĞLIK YÜKSEKOKULU	37	77,08	İç kontrol sisteminin gelişiminin yüksek seviyede olduğunun göstergesi. İç kontrol mekanizmalarının uygulanmasının yerleştiği anlaşılmaktadır. Uygulamanın biraz daha geliştirilmesi için neler yapılabileceğinin değerlendirilmesi uygun olacaktır.
19	ALTINÖZÜ MESLEK YÜKSEKOKULU	36	75	İç kontrol sisteminin gelişiminin orta seviyede olduğunun göstergesi. İç kontrol mekanizmalarının uygulanmaya başladığı ancak geliştirilmesi gerektiği anlaşılmaktadır.
20	ANTAKYA MESLEK YÜKSEKOKULU	35	72,91	İç kontrol sisteminin gelişiminin orta seviyede olduğunun göstergesi. İç kontrol mekanizmalarının uygulanmaya başladığı ancak geliştirilmesi gerektiği anlaşılmaktadır.
21	HASSA MESLEK YÜKSEKOKULU	37	77,08	İç kontrol sisteminin gelişiminin yüksek seviyede olduğunun göstergesi. İç kontrol mekanizmalarının uygulanmasının yerleştiği anlaşılmaktadır. Uygulamanın biraz daha geliştirilmesi için neler yapılabileceğinin değerlendirilmesi uygun olacaktır.
22	HATAY SAĞLIK HİZMETLERİ MYO	40	83,33	İç kontrol sisteminin gelişiminin yüksek seviyede olduğunun göstergesi. İç kontrol mekanizmalarının uygulanmasının yerleştiği anlaşılmaktadır. Uygulamanın biraz daha geliştirilmesi için neler yapılabileceğinin değerlendirilmesi uygun olacaktır.
23	KIRIKHAN MESLEK YÜKSEKOKULU	38	79,16	İç kontrol sisteminin gelişiminin yüksek seviyede olduğunun göstergesi. İç kontrol mekanizmalarının uygulanmasının yerleştiği anlaşılmaktadır. Uygulamanın biraz daha geliştirilmesi için neler yapılabileceğinin değerlendirilmesi uygun olacaktır.
24	REYHANLI MESLEK YÜKSEKOKULU	38	79,16	İç kontrol sisteminin gelişiminin yüksek seviyede olduğunun göstergesi. İç kontrol mekanizmalarının uygulanmasının yerleştiği anlaşılmaktadır. Uygulamanın biraz daha geliştirilmesi için neler yapılabileceğinin değerlendirilmesi uygun olacaktır.
25	SAMANDAĞ MESLEK YÜKSEKOKULU	37	77,08	İç kontrol sisteminin gelişiminin yüksek seviyede olduğunun göstergesi. İç kontrol mekanizmalarının uygulanmasının yerleştiği anlaşılmaktadır. Uygulamanın biraz daha geliştirilmesi için neler yapılabileceğinin değerlendirilmesi uygun olacaktır.
26	SANAT VE TASARIM MESLEK YÜKSEKOKULU	42	87,5	İç kontrol sisteminin gelişiminin yüksek seviyede olduğunun göstergesi. İç kontrol mekanizmalarının uygulanmasının yerleştiği anlaşılmaktadır. Uygulamanın biraz daha geliştirilmesi için neler yapılabileceğinin değerlendirilmesi uygun olacaktır.
27	YAYLADAĞI MESLEK YÜKSEKOKULU	37	77,08	İç kontrol sisteminin gelişiminin yüksek seviyede olduğunun göstergesi. İç kontrol mekanizmalarının uygulanmasının yerleştiği anlaşılmaktadır. Uygulamanın biraz daha geliştirilmesi için neler yapılabileceğinin değerlendirilmesi uygun olacaktır.

28	GENEL SEKRETERLİK	40	83,33	İç kontrol sisteminin gelişiminin yüksek seviyede olduğunun göstergesi. İç kontrol mekanizmalarının uygulanmasının yerleştiği anlaşılmaktadır. Uygulamanın biraz daha geliştirilmesi için neler yapılabileceğinin değerlendirilmesi uygun olacaktır.
29	BİLGİ İŞLEM DAİRE BAŞKANLIĞI	37	77,08	İç kontrol sisteminin gelişiminin yüksek seviyede olduğunun göstergesi. İç kontrol mekanizmalarının uygulanmasının yerleştiği anlaşılmaktadır. Uygulamanın biraz daha geliştirilmesi için neler yapılabileceğinin değerlendirilmesi uygun olacaktır.
30	İDARİ VE MALİ İŞLER DAİRE BAŞKANLIĞI	40	83,33	İç kontrol sisteminin gelişiminin yüksek seviyede olduğunun göstergesi. İç kontrol mekanizmalarının uygulanmasının yerleştiği anlaşılmaktadır. Uygulamanın biraz daha geliştirilmesi için neler yapılabileceğinin değerlendirilmesi uygun olacaktır.
31	KÜTÜPHANE VE DOKÜMANTASYON DAİRE BAŞKANLIĞI	30	62,5	İç kontrol sisteminin gelişiminin orta seviyede olduğunun göstergesi. İç kontrol mekanizmalarının uygulanmaya başladığı ancak geliştirilmesi gerektiği anlaşılmaktadır.
32	ÖĞRENCİ İŞLERİ DAİRE BAŞKANLIĞI	34	70,83	İç kontrol sisteminin gelişiminin orta seviyede olduğunun göstergesi. İç kontrol mekanizmalarının uygulanmaya başladığı ancak geliştirilmesi gerektiği anlaşılmaktadır.
33	PERSONEL DAİRE BAŞKANLIĞI	41	85,41	İç kontrol sisteminin gelişiminin yüksek seviyede olduğunun göstergesi. İç kontrol mekanizmalarının uygulanmasının yerleştiği anlaşılmaktadır. Uygulamanın biraz daha geliştirilmesi için neler yapılabileceğinin değerlendirilmesi uygun olacaktır.
34	SAĞLIK KÜLTÜR VE SPOR DAİRE BAŞKANLIĞI	42	87,5	İç kontrol sisteminin gelişiminin yüksek seviyede olduğunun göstergesi. İç kontrol mekanizmalarının uygulanmasının yerleştiği anlaşılmaktadır. Uygulamanın biraz daha geliştirilmesi için neler yapılabileceğinin değerlendirilmesi uygun olacaktır.
35	YAPI İŞLERİ VE TEKNİK DAİRE BAŞKANLIĞI	22	45,83	İç kontrol sisteminin gelişiminin düşük seviyede olduğunun göstergesi. İç kontrol sistemine ilişkin farkındalık ve anlayışın bulunduğu, iç kontrol mekanizmalarının uygulanması için çalışmalara başlandığı anlaşılmaktadır. Ancak çalışmaların artarak devam etmesi ve uygulamaya geçilmesi gereklidir.

Kontrol ortamı bileşeni bölümünde verilen cevaplar kapsamında kontrol ortamı ile ilgili üniversitemiz genel puanı 72,85 olarak hesaplanmıştır. Üniversitemiz birimlerinde iç kontrol sisteminin orta seviyede olduğu, sisteminin kullanılmaya başlandığının ve geliştirilmesi için çalışmalara devam edilmesi gerektiğinin bir göstergesidir.

Kontrol ortamı ile ilgili sorulara verilen cevaplara bakıldığında en yüksek değerlere sahip cevapların aşağıda yer alan ifadelerle ait olduğu belirlenmiştir:

1. Birimlerde vatandaşa doğrudan sunulan hizmetlerle ilgili süre ve yöntem konusunda bir standardın geliştirilmiş olması
2. Birimlerde personelin ve birimlerden hizmet alanların değerlendirme, öneri ve sorunlarını bildirebilecekleri uygun mekanizmaların mevcut olması
3. Birimin ve alt birimlerin görev tanımlarına yönelik bir düzenlemenin olması
4. Birimlerde hassas görevler ve bu görevlere ilişkin prosedürün belirlenmesi
5. Birimlerde her görev için gerekli eğitim ihtiyacı belirlenerek, bu ihtiyacı giderecek eğitim faaliyetleri her yıl planlanarak yürütülmesi
6. Birimlerde iş akış süreçlerindeki imza ve onay mercileri belirlenmesi

En düşük değerlere sahip cevaplar ise aşağıda yer alan ifadeler olduğu görülmüştür:

1. Birim yöneticileri personelin yeterliliği ve performansı ile ilgili olarak yaptıkları değerlendirmeleri ilgili personelle paylaşmaması
2. Birimlerde performans değerlendirmesine göre performansı yetersiz bulunan personelin performansını geliştirmeye yönelik önlemler alınmaması
3. Birimlerde yüksek performans gösteren personel için geliştirilmiş ve uygulanan ödüllendirme mekanizmaları olmaması

4. Birimlerde yetki devredilecek personel için asgari gereklilikler (bilgi, beceri ve deneyim) belirlenmemesi

5. Birimlerde yetki devredilen personelin, yetkinin kullanımına ilişkin olarak belli dönemlerde yetki devredene rapor vermesine ilişkin düzenleme olmaması

Kontrol ortamı ile ilgili genel bir değerlendirme yapıldığında iç kontrol sistemi soru formu üniversitemiz birimleri tarafından 2015 yılı sonunda doldurulmuş ve bileşen kapsamında bazı eksiklikler olduğu belirlenmiştir. Ancak 2015 yılı sonunda belirlenen eksikliklere göre 2016 yılı uyum eylem planımız hazırlanmış ve zayıf yön olarak görülen kısımlar 2016 yılı uyum eylem planında eylem olarak öngörülmüş ve bu eylemlerle eksik olduğumuz yönler çözüme kavuşturulmaya çalışılmaktadır.

2.2. Risk Değerlendirme

Risk yönetimi, idarelerin vizyon ve misyonları doğrultusunda belirledikleri amaçlara ulaşmalarında, hedef ve faaliyetlerinin olumsuz gerçekleşmesini engelleyecek risklerin tanımlanması, analiz edilmesi risklere ilişkin gerekli önlemlerin alınması süreçlerini kapsamaktadır.

Risk yönetimi; risk stratejisinin belirlenmesi, risklerin tespit edilmesi, değerlendirilmesi, risklere cevap verilmesi, risklerin gözden geçirilmesi ve raporlanması aşamalarından oluşmaktadır.

Risk değerlendirme bölümünde idare, risk algısı ve riskle başa çıkabilme kapasitesini ölçmeyi amaçlamaktadır.

İç kontrol sistemi soru formunun ikinci bölümü olan risk değerlendirmeye ilişkin sorular üniversitemiz personelince cevaplandırılmış ve formun analizlerine aşağıda belirtilen tabloda yer verilmiştir:

BİRİMLER	Puan	Risk Değerlendirme Puan Ortalaması (%)	Açıklama
1 DİŞ HEKİMLİĞİ FAKÜLTESİ	30	93,75	İç kontrol sisteminin gelişiminin en yüksek seviyede olduğunun göstergesi. İç kontrol mekanizmalarının en iyi şekilde uygulandığı anlaşılmaktadır.
2 EĞİTİM FAKÜLTESİ	32	100	İç kontrol sisteminin gelişiminin en yüksek seviyede olduğunun göstergesi. İç kontrol mekanizmalarının en iyi şekilde uygulandığı anlaşılmaktadır.
3 FEN EDEBİYAT FAKÜLTESİ	23	71,87	İç kontrol sisteminin gelişiminin orta seviyede olduğunun göstergesi. İç kontrol mekanizmalarının uygulanmaya başladığı ancak geliştirilmesi gerektiği anlaşılmaktadır.
4 GÜZEL SANATLAR FAKÜLTESİ	32	100	İç kontrol sisteminin gelişiminin en yüksek seviyede olduğunun göstergesi. İç kontrol mekanizmalarının en iyi şekilde uygulandığı anlaşılmaktadır.
5 İKTİSADİ VE İDARİ BİLİMLER FAKÜLTESİ	31	96,87	İç kontrol sisteminin gelişiminin en yüksek seviyede olduğunun göstergesi. İç kontrol mekanizmalarının en iyi şekilde uygulandığı anlaşılmaktadır.
6 İLETİŞİM FAKÜLTESİ	31	96,87	İç kontrol sisteminin gelişiminin en yüksek seviyede olduğunun göstergesi. İç kontrol mekanizmalarının en iyi şekilde uygulandığı anlaşılmaktadır.
7 MİMARLIK FAKÜLTESİ	21	65,62	İç kontrol sisteminin gelişiminin orta seviyede olduğunun göstergesi. İç kontrol mekanizmalarının uygulanmaya başladığı ancak geliştirilmesi gerektiği anlaşılmaktadır.

8	TAYFUR ATA SÖKMEN TIP FAKÜLTESİ	28	87,5	İç kontrol sisteminin gelişiminin yüksek seviyede olduğunun göstergesi. İç kontrol mekanizmalarının uygulanmasının yerleştiği anlaşılmaktadır. Uygulamanın biraz daha geliştirilmesi için neler yapılabileceğinin değerlendirilmesi uygun olacaktır.
9	VETERİNER FAKÜLTESİ	27	84,37	İç kontrol sisteminin gelişiminin yüksek seviyede olduğunun göstergesi. İç kontrol mekanizmalarının uygulanmasının yerleştiği anlaşılmaktadır. Uygulamanın biraz daha geliştirilmesi için neler yapılabileceğinin değerlendirilmesi uygun olacaktır.
10	İLAHİYAT FAKÜLTESİ	31	96,87	İç kontrol sisteminin gelişiminin en yüksek seviyede olduğunun göstergesi. İç kontrol mekanizmalarının en iyi şekilde uygulandığı anlaşılmaktadır.
11	ZİRAAT FAKÜLTESİ	28	87,5	İç kontrol sisteminin gelişiminin yüksek seviyede olduğunun göstergesi. İç kontrol mekanizmalarının uygulanmasının yerleştiği anlaşılmaktadır. Uygulamanın biraz daha geliştirilmesi için neler yapılabileceğinin değerlendirilmesi uygun olacaktır.
12	FEN BİLİMLERİ ENSTİTÜSÜ	25	78,12	İç kontrol sisteminin gelişiminin yüksek seviyede olduğunun göstergesi. İç kontrol mekanizmalarının uygulanmasının yerleştiği anlaşılmaktadır. Uygulamanın biraz daha geliştirilmesi için neler yapılabileceğinin değerlendirilmesi uygun olacaktır.
13	SOSYAL BİLİMLER ENSTİTÜSÜ	30	93,75	İç kontrol sisteminin gelişiminin en yüksek seviyede olduğunun göstergesi. İç kontrol mekanizmalarının en iyi şekilde uygulandığı anlaşılmaktadır.
14	SAĞLIK BİLİMLERİ ENSTİTÜSÜ	18	56,25	İç kontrol sisteminin gelişiminin orta seviyede olduğunun göstergesi. İç kontrol mekanizmalarının uygulanmaya başladığı ancak geliştirilmesi gerektiği anlaşılmaktadır.
15	BEDEN EĞİTİMİ VE SPOR YÜKSEKOKULU	30	93,75	İç kontrol sisteminin gelişiminin en yüksek seviyede olduğunun göstergesi. İç kontrol mekanizmalarının en iyi şekilde uygulandığı anlaşılmaktadır.
16	BİLİŞİM TEKNOLOJİSİ YÜKSEKOKULU	20	62,5	İç kontrol sisteminin gelişiminin orta seviyede olduğunun göstergesi. İç kontrol mekanizmalarının uygulanmaya başladığı ancak geliştirilmesi gerektiği anlaşılmaktadır.
17	FİZİK TEDAVİ VE REHABİLİTASYON YÜKSEKOKULU	30	93,75	İç kontrol sisteminin gelişiminin en yüksek seviyede olduğunun göstergesi. İç kontrol mekanizmalarının en iyi şekilde uygulandığı anlaşılmaktadır.
18	HATAY SAĞLIK YÜKSEKOKULU	7	21,87	İç kontrol sisteminin gelişiminin en düşük seviyede olduğunun göstergesi. Biraz farkındalık olmakla birlikte iç kontrol mekanizmalarının henüz idarede uygulanmadığı anlaşılmaktadır. İç kontrol sisteminin kurulması için acil rehberlik ve yönlendirmede bulunulması gereklidir.
19	ALTINÖZÜ MESLEK YÜKSEKOKULU	30	93,75	İç kontrol sisteminin gelişiminin en yüksek seviyede olduğunun göstergesi. İç kontrol mekanizmalarının en iyi şekilde uygulandığı anlaşılmaktadır.
20	ANTAKYA MESLEK YÜKSEKOKULU	30	93,75	İç kontrol sisteminin gelişiminin en yüksek seviyede olduğunun göstergesi. İç kontrol mekanizmalarının en iyi şekilde uygulandığı anlaşılmaktadır.
21	HASSA MESLEK YÜKSEKOKULU	19	59,37	İç kontrol sisteminin gelişiminin orta seviyede olduğunun göstergesi. İç kontrol mekanizmalarının uygulanmaya başladığı ancak geliştirilmesi gerektiği anlaşılmaktadır.
22	HATAY SAĞLIK HİZMETLERİ MYO	30	93,75	İç kontrol sisteminin gelişiminin en yüksek seviyede olduğunun göstergesi. İç kontrol mekanizmalarının en iyi şekilde uygulandığı anlaşılmaktadır.
23	KIRIKHAN MESLEK YÜKSEKOKULU	21	65,62	İç kontrol sisteminin gelişiminin orta seviyede olduğunun göstergesi. İç kontrol mekanizmalarının uygulanmaya başladığı ancak geliştirilmesi gerektiği anlaşılmaktadır.
24	REYHANLI MESLEK YÜKSEKOKULU	16	50	İç kontrol sisteminin gelişiminin düşük seviyede olduğunun göstergesi. İç kontrol sistemine ilişkin farkındalık ve anlayışın bulunduğu, iç kontrol mekanizmalarının uygulanması için çalışmalara başlandığı anlaşılmaktadır. Ancak çalışmaların

				artarak devam etmesi ve uygulamaya geçilmesi gereklidir.
25	SAMANDAĞ MESLEK YÜKSEKOKULU	20	62,5	İç kontrol sisteminin gelişiminin orta seviyede olduğunun göstergesi. İç kontrol mekanizmalarının uygulanmaya başladığı ancak geliştirilmesi gerektiği anlaşılmaktadır.
26	SANAT VE TASARIM MESLEK YÜKSEKOKULU	12	37,5	İç kontrol sisteminin gelişiminin düşük seviyede olduğunun göstergesi. İç kontrol sistemine ilişkin farkındalık ve anlayışın bulunduğu, iç kontrol mekanizmalarının uygulanması için çalışmalara başlandığı anlaşılmaktadır. Ancak çalışmaların artarak devam etmesi ve uygulamaya geçilmesi gereklidir.
27	YAYLADAĞI MESLEK YÜKSEKOKULU	32	100	İç kontrol sisteminin gelişiminin en yüksek seviyede olduğunun göstergesi. İç kontrol mekanizmalarının en iyi şekilde uygulandığı anlaşılmaktadır.
28	GENEL SEKRETERLİK	19	59,375	İç kontrol sisteminin gelişiminin orta seviyede olduğunun göstergesi. İç kontrol mekanizmalarının uygulanmaya başladığı ancak geliştirilmesi gerektiği anlaşılmaktadır.
29	BİLGİ İŞLEM DAİRE BAŞKANLIĞI	29	90,625	İç kontrol sisteminin gelişiminin en yüksek seviyede olduğunun göstergesi. İç kontrol mekanizmalarının en iyi şekilde uygulandığı anlaşılmaktadır.
30	İDARİ VE MALİ İŞLER DAİRE BAŞKANLIĞI	30	93,75	İç kontrol sisteminin gelişiminin en yüksek seviyede olduğunun göstergesi. İç kontrol mekanizmalarının en iyi şekilde uygulandığı anlaşılmaktadır.
31	KÜTÜPHANE VE DOKÜMANTASYON DAİRE BAŞKANLIĞI	23	71,875	İç kontrol sisteminin gelişiminin orta seviyede olduğunun göstergesi. İç kontrol mekanizmalarının uygulanmaya başladığı ancak geliştirilmesi gerektiği anlaşılmaktadır.
32	ÖĞRENCİ İŞLERİ DAİRE BAŞKANLIĞI	29	90,625	İç kontrol sisteminin gelişiminin en yüksek seviyede olduğunun göstergesi. İç kontrol mekanizmalarının en iyi şekilde uygulandığı anlaşılmaktadır.
33	PERSONEL DAİRE BAŞKANLIĞI	26	81,25	İç kontrol sisteminin gelişiminin yüksek seviyede olduğunun göstergesi. İç kontrol mekanizmalarının uygulanmasının yerleştiği anlaşılmaktadır. Uygulamanın biraz daha geliştirilmesi için neler yapılabileceğinin değerlendirilmesi uygun olacaktır.
34	SAĞLIK KÜLTÜR VE SPOR DAİRE BAŞKANLIĞI	30	93,75	İç kontrol sisteminin gelişiminin en yüksek seviyede olduğunun göstergesi. İç kontrol mekanizmalarının en iyi şekilde uygulandığı anlaşılmaktadır.
35	YAPI İŞLERİ VE TEKNİK DAİRE BAŞKANLIĞI	15	46,87	İç kontrol sisteminin gelişiminin düşük seviyede olduğunun göstergesi. İç kontrol sistemine ilişkin farkındalık ve anlayışın bulunduğu, iç kontrol mekanizmalarının uygulanması için çalışmalara başlandığı anlaşılmaktadır. Ancak çalışmaların artarak devam etmesi ve uygulamaya geçilmesi gereklidir.

Risk değerlendirme bileşeni ile ilgili verilen cevaplar bazında üniversite geneli yeterlilik düzeyi 72,14'tür. Puan değerlendirmeye alındığında risk bileşeni gelişiminin orta seviyede olduğu ve geliştirilmesi gerektiği anlaşılmaktadır.

Risk değerlendirme bileşeni ile ilgili sorulara verilen cevaplar dikkate alındığında ek yüksek puan alan ifadeler aşağıda belirtilmiştir:

1. Performans programında yer alan hedeflere ulaşma düzeyinin izlenmesi ve değerlendirilmesine yönelik raporlama prosedürü belirlenmesi
2. Üst yönetici tarafından onaylanan risk strateji belgesinin tüm çalışanlara duyurulması
3. Birimlerde risklerin birim/program ve alt birim/ operasyonel düzeyinde tespit edilmesi

4. Birimlerde tespit edilen risklerin, muhtemel etkileri ve gerçekleşme olasılıkları ölçülmesi
5. Birimlerde tespit edilen risklerin gerçekleşme olasılık veya etkilerinde bir değişiklik olup olmadığı ya da yeni risklerin ortaya çıkıp çıkmadığı belirli periyotlarla gözden geçirilmesi

En düşük değerlere sahip cevaplar aşağıda belirtilmiştir:

1. Birimlerde tespit edilen risklere verilecek cevap yöntemi belirlenirken fayda-maliyet analizi yapılmaması
2. Birimlerin diğer birimlerle ortak yürütülmesi gereken riskleri bulunması durumunda söz konusu risklerin yönetilmesine ilişkin olarak ilgili birim ile gerekli işbirliği ve iletişim sağlanmaması
3. Birimlerde risk yönetiminden elde edilen deneyimlerin diğer birimlerle paylaşılmaması

Risk değerlendirme bileşeni ile ilgili genel bir değerlendirme yapıldığında 2015 yılı sonunda birimlere gönderilen soru formu cevaplarına göre ortaya çıkan eksiklikler 2016 yılı itibari ile giderilmeye çalışılmış ve risk değerlendirme bileşeninin şartlarının çoğunun sağlandığı görülmüştür.

2.3. Kontrol Faaliyetleri

Kontrol faaliyetleri, öngörülen bir riskin etki ve/veya olasılığını azaltmayı ve böylece idarenin amaç ve hedeflerine ulaşma olasılığını artırmayı amaçlayan eylemlerdir. Kontrol faaliyetlerinin belirlenmesi risk değerlendirmesinin tamamlanmasına bağlıdır. Kontrol faaliyetleri, mali ve mali olmayan kontrolleri kapsamakta olup idarenin tüm faaliyetleri için bir bütün olarak tasarlanıp uygulanması gerekmektedir.

İç kontrol sistemi soru formunun üçüncü bölümü olan kontrol faaliyetlerine ilişkin sorular üniversitemiz personeline cevaplandırılmış ve formun analizlerine aşağıda belirtilen tabloda yer verilmiştir:

BİRİMLER		Puan	Kontrol Faaliyetleri Puan Ortalaması (%)	Açıklama
1	DIŞ HEKİMLİĞİ FAKÜLTESİ	18	75	İç kontrol sisteminin gelişiminin orta seviyede olduğunun göstergesi. İç kontrol mekanizmalarının uygulanmaya başladığı ancak geliştirilmesi gerektiği anlaşılmaktadır.
2	EĞİTİM FAKÜLTESİ	24	100	İç kontrol sisteminin gelişiminin en yüksek seviyede olduğunun göstergesi. İç kontrol mekanizmalarının en iyi şekilde uygulandığı anlaşılmaktadır.
3	FEN EDEBİYAT FAKÜLTESİ	17	70,83	İç kontrol sisteminin gelişiminin orta seviyede olduğunun göstergesi. İç kontrol mekanizmalarının uygulanmaya başladığı ancak geliştirilmesi gerektiği anlaşılmaktadır.
4	GÜZEL SANATLAR FAKÜLTESİ	24	100	İç kontrol sisteminin gelişiminin en yüksek seviyede olduğunun göstergesi. İç kontrol mekanizmalarının en iyi şekilde uygulandığı anlaşılmaktadır.
5	İKTİSADİ VE İDARİ BİLİMLER FAKÜLTESİ	19	79,16	İç kontrol sisteminin gelişiminin yüksek seviyede olduğunun göstergesi. İç kontrol mekanizmalarının uygulanmasının yerleştiği anlaşılmaktadır. Uygulamanın biraz daha geliştirilmesi için neler yapılabileceğinin değerlendirilmesi uygun olacaktır.

6	İLETİŞİM FAKÜLTESİ	24	100	İç kontrol sisteminin gelişiminin en yüksek seviyede olduğunun göstergesi. İç kontrol mekanizmalarının en iyi şekilde uygulandığı anlaşılmaktadır.
7	MİMARLIK FAKÜLTESİ	19	79,16	İç kontrol sisteminin gelişiminin yüksek seviyede olduğunun göstergesi. İç kontrol mekanizmalarının uygulanmasının yerleştiği anlaşılmaktadır. Uygulamanın biraz daha geliştirilmesi için neler yapılabileceğinin değerlendirilmesi uygun olacaktır.
8	TAYFUR ATA SÖKMEN TIP FAKÜLTESİ	21	87,5	İç kontrol sisteminin gelişiminin yüksek seviyede olduğunun göstergesi. İç kontrol mekanizmalarının uygulanmasının yerleştiği anlaşılmaktadır. Uygulamanın biraz daha geliştirilmesi için neler yapılabileceğinin değerlendirilmesi uygun olacaktır.
9	VETERİNER FAKÜLTESİ	16	66,66	İç kontrol sisteminin gelişiminin orta seviyede olduğunun göstergesi. İç kontrol mekanizmalarının uygulanmaya başladığı ancak geliştirilmesi gerektiği anlaşılmaktadır.
10	İLAHİYAT FAKÜLTESİ	24	100	İç kontrol sisteminin gelişiminin en yüksek seviyede olduğunun göstergesi. İç kontrol mekanizmalarının en iyi şekilde uygulandığı anlaşılmaktadır.
11	ZİRAAT FAKÜLTESİ	21	87,5	İç kontrol sisteminin gelişiminin yüksek seviyede olduğunun göstergesi. İç kontrol mekanizmalarının uygulanmasının yerleştiği anlaşılmaktadır. Uygulamanın biraz daha geliştirilmesi için neler yapılabileceğinin değerlendirilmesi uygun olacaktır.
12	FEN BİLİMLERİ ENSTİTÜSÜ	20	83,33	İç kontrol sisteminin gelişiminin yüksek seviyede olduğunun göstergesi. İç kontrol mekanizmalarının uygulanmasının yerleştiği anlaşılmaktadır. Uygulamanın biraz daha geliştirilmesi için neler yapılabileceğinin değerlendirilmesi uygun olacaktır.
13	SOSYAL BİLİMLER ENSTİTÜSÜ	22	91,66	İç kontrol sisteminin gelişiminin en yüksek seviyede olduğunun göstergesi. İç kontrol mekanizmalarının en iyi şekilde uygulandığı anlaşılmaktadır.
14	SAĞLIK BİLİMLERİ ENSTİTÜSÜ	18	75	İç kontrol sisteminin gelişiminin orta seviyede olduğunun göstergesi. İç kontrol mekanizmalarının uygulanmaya başladığı ancak geliştirilmesi gerektiği anlaşılmaktadır.
15	BEDEN EĞİTİMİ VE SPOR YÜKSEKOKULU	20	83,33	İç kontrol sisteminin gelişiminin yüksek seviyede olduğunun göstergesi. İç kontrol mekanizmalarının uygulanmasının yerleştiği anlaşılmaktadır. Uygulamanın biraz daha geliştirilmesi için neler yapılabileceğinin değerlendirilmesi uygun olacaktır.
16	BİLİŞİM TEKNOLOJİSİ YÜKSEKOKULU	16	66,66	İç kontrol sisteminin gelişiminin orta seviyede olduğunun göstergesi. İç kontrol mekanizmalarının uygulanmaya başladığı ancak geliştirilmesi gerektiği anlaşılmaktadır.
17	FİZİK TEDAVİ VE REHABİLİTASYON YÜKSEKOKULU	22	91,66	İç kontrol sisteminin gelişiminin en yüksek seviyede olduğunun göstergesi. İç kontrol mekanizmalarının en iyi şekilde uygulandığı anlaşılmaktadır.
18	HATAY SAĞLIK YÜKSEKOKULU	10	41,66	İç kontrol sisteminin gelişiminin düşük seviyede olduğunun göstergesi. İç kontrol sistemine ilişkin farkındalık ve anlayışın bulunduğu, iç kontrol mekanizmalarının uygulanması için çalışmalara başlandığı anlaşılmaktadır. Ancak çalışmaların artarak devam etmesi ve uygulamaya geçilmesi gereklidir.
19	ALTINÖZÜ MESLEK YÜKSEKOKULU	23	95,83	İç kontrol sisteminin gelişiminin en yüksek seviyede olduğunun göstergesi. İç kontrol mekanizmalarının en iyi şekilde uygulandığı anlaşılmaktadır.
20	ANTAKYA MESLEK YÜKSEKOKULU	22	91,66	İç kontrol sisteminin gelişiminin en yüksek seviyede olduğunun göstergesi. İç kontrol mekanizmalarının en iyi şekilde uygulandığı anlaşılmaktadır.
21	HASSA MESLEK YÜKSEKOKULU	16	66,66	İç kontrol sisteminin gelişiminin orta seviyede olduğunun göstergesi. İç kontrol mekanizmalarının uygulanmaya başladığı ancak geliştirilmesi gerektiği anlaşılmaktadır.

22	HATAY SAĞLIK HİZMETLERİ MYO	20	83,33	İç kontrol sisteminin gelişiminin yüksek seviyede olduğunun göstergesi. İç kontrol mekanizmalarının uygulanmasının yerleştiği anlaşılmaktadır. Uygulamanın biraz daha geliştirilmesi için neler yapılabileceğinin değerlendirilmesi uygun olacaktır.
23	KIRIKHAN MESLEK YÜKSEKOKULU	16	66,66	İç kontrol sisteminin gelişiminin orta seviyede olduğunun göstergesi. İç kontrol mekanizmalarının uygulanmaya başladığı ancak geliştirilmesi gerektiği anlaşılmaktadır.
24	REYHANLI MESLEK YÜKSEKOKULU	14	58,33	İç kontrol sisteminin gelişiminin orta seviyede olduğunun göstergesi. İç kontrol mekanizmalarının uygulanmaya başladığı ancak geliştirilmesi gerektiği anlaşılmaktadır.
25	SAMANDAĞ MESLEK YÜKSEKOKULU	20	83,33	İç kontrol sisteminin gelişiminin yüksek seviyede olduğunun göstergesi. İç kontrol mekanizmalarının uygulanmasının yerleştiği anlaşılmaktadır. Uygulamanın biraz daha geliştirilmesi için neler yapılabileceğinin değerlendirilmesi uygun olacaktır.
26	SANAT VE TASARIM MESLEK YÜKSEKOKULU	14	58,33	İç kontrol sisteminin gelişiminin orta seviyede olduğunun göstergesi. İç kontrol mekanizmalarının uygulanmaya başladığı ancak geliştirilmesi gerektiği anlaşılmaktadır.
27	YAYLADAĞI MESLEK YÜKSEKOKULU	22	91,66	İç kontrol sisteminin gelişiminin en yüksek seviyede olduğunun göstergesi. İç kontrol mekanizmalarının en iyi şekilde uygulandığı anlaşılmaktadır.
28	GENEL SEKRETERLİK	22	91,66	İç kontrol sisteminin gelişiminin en yüksek seviyede olduğunun göstergesi. İç kontrol mekanizmalarının en iyi şekilde uygulandığı anlaşılmaktadır.
29	BİLGİ İŞLEM DAİRE BAŞKANLIĞI	24	100	İç kontrol sisteminin gelişiminin en yüksek seviyede olduğunun göstergesi. İç kontrol mekanizmalarının en iyi şekilde uygulandığı anlaşılmaktadır.
30	İDARİ VE MALİ İŞLER DAİRE BAŞKANLIĞI	20	83,33	İç kontrol sisteminin gelişiminin yüksek seviyede olduğunun göstergesi. İç kontrol mekanizmalarının uygulanmasının yerleştiği anlaşılmaktadır. Uygulamanın biraz daha geliştirilmesi için neler yapılabileceğinin değerlendirilmesi uygun olacaktır.
31	KÜTÜPHANE VE DOKÜMANTASYON DAİRE BAŞKANLIĞI	23	95,83	İç kontrol sisteminin gelişiminin en yüksek seviyede olduğunun göstergesi. İç kontrol mekanizmalarının en iyi şekilde uygulandığı anlaşılmaktadır.
32	ÖĞRENCİ İŞLERİ DAİRE BAŞKANLIĞI	22	91,66	İç kontrol sisteminin gelişiminin en yüksek seviyede olduğunun göstergesi. İç kontrol mekanizmalarının en iyi şekilde uygulandığı anlaşılmaktadır.
33	PERSONEL DAİRE BAŞKANLIĞI	24	100	İç kontrol sisteminin gelişiminin en yüksek seviyede olduğunun göstergesi. İç kontrol mekanizmalarının en iyi şekilde uygulandığı anlaşılmaktadır.
34	SAĞLIK KÜLTÜR VE SPOR DAİRE BAŞKANLIĞI	20	83,33	İç kontrol sisteminin gelişiminin yüksek seviyede olduğunun göstergesi. İç kontrol mekanizmalarının uygulanmasının yerleştiği anlaşılmaktadır. Uygulamanın biraz daha geliştirilmesi için neler yapılabileceğinin değerlendirilmesi uygun olacaktır.
35	YAPI İŞLERİ VE TEKNİK DAİRE BAŞKANLIĞI	16	66,66	İç kontrol sisteminin gelişiminin orta seviyede olduğunun göstergesi. İç kontrol mekanizmalarının uygulanmaya başladığı ancak geliştirilmesi gerektiği anlaşılmaktadır.

Bu bölüm bazında değerlendirme yapıldığında kontrol faaliyetleri bileşeni için üniversite yeterlilik düzeyinin 75,83 olduğu görülmektedir. İç kontrol sisteminin orta düzeyde olduğu ve geliştirilmesi için çalışmalara devam edilmesi gerektiği anlaşılmaktadır.

Kontrol faaliyetleri bileşeni bölümü ile ilgili sorulara verilen cevaplar da en yüksek puanları aşağıdaki ifadeler almıştır:

1.Birimlerde görevler ayrılığı ilkesi uygulanması

2.Birimlerde uygulanan kontrol faaliyetlerinin etkililiđi düzenli olarak gözden geçiriliyor olması

3. Birimlerde vekâlet sistemi etkin bir şekilde uygulanması

En düşük puana sahip cevaplar ise:

1.Birimlerde kontrol faaliyetleri tespit edilirken fayda – maliyet analizi yapılmaması şeklinde olmuştur.

2.4. Bilgi ve İletişim

Bilgi ve iletişim bölümü; idarelerin, faaliyetlerini hedefleri doğrultusunda yerine getirebilmeleri ve hesap verebilirliđin sağlanması için kamu iç kontrol standartları çerçevesinde bilgi ve iletişim mekanizmalarının kullanımına ilişkin yapı ve uygulamalar hakkında bilgi vermek; raporlama, kayıt ve dosyalama sistemi, hata, usulsüzlük ve yolsuzlukların bildirilmesine ilişkin izlenebilecek yöntemler konusunda kullanıcılara rehberlik etmektedir.

İç kontrol sistemi soru formunun dördüncü bölümü olan bilgi ve iletişime ilişkin sorular üniversitemiz personelince cevaplandırılmış ve formun analizlerine aşağıda belirtilen tabloda yer verilmiştir:

BİRİMLER	Puan	Bilgi ve İletişim Puan Ortalaması (%)	Açıklama
1 DİŐ HEKİMLİĐİ FAKÜLTESİ	18	81,81	İç kontrol sisteminin gelişiminin yüksek seviyede olduđunun göstergesi. İç kontrol mekanizmalarının uygulanmasının yerleřtiđi anlaşılmaktadır. Uygulamanın biraz daha geliştirilmesi için neler yapılabileceđinin deđerlendirilmesi uygun olacaktır.
2 EĐİTİM FAKÜLTESİ	22	100	İç kontrol sisteminin gelişiminin en yüksek seviyede olduđunun göstergesi. İç kontrol mekanizmalarının en iyi şekilde uygulandıđı anlaşılmaktadır.
3 FEN EDEBİYAT FAKÜLTESİ	22	100	İç kontrol sisteminin gelişiminin en yüksek seviyede olduđunun göstergesi. İç kontrol mekanizmalarının en iyi şekilde uygulandıđı anlaşılmaktadır.
4 GÜZEL SANATLAR FAKÜLTESİ	22	100	İç kontrol sisteminin gelişiminin en yüksek seviyede olduđunun göstergesi. İç kontrol mekanizmalarının en iyi şekilde uygulandıđı anlaşılmaktadır.
5 İKTİSADİ VE İDARİ BİLİMLER FAKÜLTESİ	21	95,45	İç kontrol sisteminin gelişiminin en yüksek seviyede olduđunun göstergesi. İç kontrol mekanizmalarının en iyi şekilde uygulandıđı anlaşılmaktadır.
6 İLETİŐİM FAKÜLTESİ	22	100	İç kontrol sisteminin gelişiminin en yüksek seviyede olduđunun göstergesi. İç kontrol mekanizmalarının en iyi şekilde uygulandıđı anlaşılmaktadır.
7 MİMARLIK FAKÜLTESİ	20	90,90	İç kontrol sisteminin gelişiminin en yüksek seviyede olduđunun göstergesi. İç kontrol mekanizmalarının en iyi şekilde uygulandıđı anlaşılmaktadır.
8 TAYFUR ATA SÖKMEN TIP FAKÜLTESİ	18	81,81	İç kontrol sisteminin gelişiminin yüksek seviyede olduđunun göstergesi. İç kontrol mekanizmalarının uygulanmasının yerleřtiđi anlaşılmaktadır. Uygulamanın biraz daha geliştirilmesi için neler yapılabileceđinin deđerlendirilmesi uygun olacaktır.

9	VETERİNER FAKÜLTESİ	19	86,36	İç kontrol sisteminin gelişiminin yüksek seviyede olduğunun göstergesi. İç kontrol mekanizmalarının uygulanmasının yerleştiği anlaşılmaktadır. Uygulamanın biraz daha geliştirilmesi için neler yapılabileceğinin değerlendirilmesi uygun olacaktır.
10	İLÂHİYAT FAKÜLTESİ	22	100	İç kontrol sisteminin gelişiminin en yüksek seviyede olduğunun göstergesi. İç kontrol mekanizmalarının en iyi şekilde uygulandığı anlaşılmaktadır.
11	ZİRAAT FAKÜLTESİ	18	81,81	İç kontrol sisteminin gelişiminin yüksek seviyede olduğunun göstergesi. İç kontrol mekanizmalarının uygulanmasının yerleştiği anlaşılmaktadır. Uygulamanın biraz daha geliştirilmesi için neler yapılabileceğinin değerlendirilmesi uygun olacaktır.
12	FEN BİLİMLERİ ENSTİTÜSÜ	19	86,36	İç kontrol sisteminin gelişiminin yüksek seviyede olduğunun göstergesi. İç kontrol mekanizmalarının uygulanmasının yerleştiği anlaşılmaktadır. Uygulamanın biraz daha geliştirilmesi için neler yapılabileceğinin değerlendirilmesi uygun olacaktır.
13	SOSYAL BİLİMLER ENSTİTÜSÜ	21	95,45	İç kontrol sisteminin gelişiminin en yüksek seviyede olduğunun göstergesi. İç kontrol mekanizmalarının en iyi şekilde uygulandığı anlaşılmaktadır.
14	SAĞLIK BİLİMLERİ ENSTİTÜSÜ	20	90,90	İç kontrol sisteminin gelişiminin en yüksek seviyede olduğunun göstergesi. İç kontrol mekanizmalarının en iyi şekilde uygulandığı anlaşılmaktadır.
15	BEDEN EĞİTİMİ VE SPOR YÜKSEKOKULU	18	81,81	İç kontrol sisteminin gelişiminin yüksek seviyede olduğunun göstergesi. İç kontrol mekanizmalarının uygulanmasının yerleştiği anlaşılmaktadır. Uygulamanın biraz daha geliştirilmesi için neler yapılabileceğinin değerlendirilmesi uygun olacaktır.
16	BİLİŞİM TEKNOLOJİSİ YÜKSEKOKULU	16	72,72	İç kontrol sisteminin gelişiminin orta seviyede olduğunun göstergesi. İç kontrol mekanizmalarının uygulanmaya başladığı ancak geliştirilmesi gerektiği anlaşılmaktadır.
17	FİZİK TEDAVİ VE REHABİLİTASYON YÜKSEKOKULU	14	63,63	İç kontrol sisteminin gelişiminin orta seviyede olduğunun göstergesi. İç kontrol mekanizmalarının uygulanmaya başladığı ancak geliştirilmesi gerektiği anlaşılmaktadır.
18	HATAY SAĞLIK YÜKSEKOKULU	19	86,36	İç kontrol sisteminin gelişiminin yüksek seviyede olduğunun göstergesi. İç kontrol mekanizmalarının uygulanmasının yerleştiği anlaşılmaktadır. Uygulamanın biraz daha geliştirilmesi için neler yapılabileceğinin değerlendirilmesi uygun olacaktır.
19	ALTINÖZÜ MESLEK YÜKSEKOKULU	22	100	İç kontrol sisteminin gelişiminin en yüksek seviyede olduğunun göstergesi. İç kontrol mekanizmalarının en iyi şekilde uygulandığı anlaşılmaktadır.
20	ANTAKYA MESLEK YÜKSEKOKULU	21	95,45	İç kontrol sisteminin gelişiminin en yüksek seviyede olduğunun göstergesi. İç kontrol mekanizmalarının en iyi şekilde uygulandığı anlaşılmaktadır.
21	HASSA MESLEK YÜKSEKOKULU	18	81,81	İç kontrol sisteminin gelişiminin yüksek seviyede olduğunun göstergesi. İç kontrol mekanizmalarının uygulanmasının yerleştiği anlaşılmaktadır. Uygulamanın biraz daha geliştirilmesi için neler yapılabileceğinin değerlendirilmesi uygun olacaktır.
22	HATAY SAĞLIK HİZMETLERİ MYO	13	59,09	İç kontrol sisteminin gelişiminin orta seviyede olduğunun göstergesi. İç kontrol mekanizmalarının uygulanmaya başladığı ancak geliştirilmesi gerektiği anlaşılmaktadır.
23	KIRIKHAN MESLEK YÜKSEKOKULU	16	72,72	İç kontrol sisteminin gelişiminin orta seviyede olduğunun göstergesi. İç kontrol mekanizmalarının uygulanmaya başladığı ancak geliştirilmesi gerektiği anlaşılmaktadır.

24	REYHANLI MESLEK YÜKSEKOKULU	18	81,81	İç kontrol sisteminin gelişiminin yüksek seviyede olduğunun göstergesi. İç kontrol mekanizmalarının uygulanmasının yerleştiği anlaşılmaktadır. Uygulamanın biraz daha geliştirilmesi için neler yapılabileceğinin değerlendirilmesi uygun olacaktır.
25	SAMANDAĞ MESLEK YÜKSEKOKULU	21	95,45	İç kontrol sisteminin gelişiminin en yüksek seviyede olduğunun göstergesi. İç kontrol mekanizmalarının en iyi şekilde uygulandığı anlaşılmaktadır.
26	SANAT VE TASARIM MESLEK YÜKSEKOKULU	22	100	İç kontrol sisteminin gelişiminin en yüksek seviyede olduğunun göstergesi. İç kontrol mekanizmalarının en iyi şekilde uygulandığı anlaşılmaktadır.
27	YAYLADAĞI MESLEK YÜKSEKOKULU	16	72,72	İç kontrol sisteminin gelişiminin orta seviyede olduğunun göstergesi. İç kontrol mekanizmalarının uygulanmaya başladığı ancak geliştirilmesi gerektiği anlaşılmaktadır.
28	GENEL SEKRETERLİK	20	90,90	İç kontrol sisteminin gelişiminin en yüksek seviyede olduğunun göstergesi. İç kontrol mekanizmalarının en iyi şekilde uygulandığı anlaşılmaktadır.
29	BİLGİ İŞLEM DAİRE BAŞKANLIĞI	22	100	İç kontrol sisteminin gelişiminin en yüksek seviyede olduğunun göstergesi. İç kontrol mekanizmalarının en iyi şekilde uygulandığı anlaşılmaktadır.
30	İDARİ VE MALİ İŞLER DAİRE BAŞKANLIĞI	21	95,45	İç kontrol sisteminin gelişiminin en yüksek seviyede olduğunun göstergesi. İç kontrol mekanizmalarının en iyi şekilde uygulandığı anlaşılmaktadır.
31	KÜTÜPHANE VE DOKÜMANTASYON DAİRE BAŞKANLIĞI	19	86,36	İç kontrol sisteminin gelişiminin yüksek seviyede olduğunun göstergesi. İç kontrol mekanizmalarının uygulanmasının yerleştiği anlaşılmaktadır. Uygulamanın biraz daha geliştirilmesi için neler yapılabileceğinin değerlendirilmesi uygun olacaktır.
32	ÖĞRENCİ İŞLERİ DAİRE BAŞKANLIĞI	21	95,45	İç kontrol sisteminin gelişiminin en yüksek seviyede olduğunun göstergesi. İç kontrol mekanizmalarının en iyi şekilde uygulandığı anlaşılmaktadır.
33	PERSONEL DAİRE BAŞKANLIĞI	20	90,90	İç kontrol sisteminin gelişiminin en yüksek seviyede olduğunun göstergesi. İç kontrol mekanizmalarının en iyi şekilde uygulandığı anlaşılmaktadır.
34	SAĞLIK KÜLTÜR VE SPOR DAİRE BAŞKANLIĞI	22	100	İç kontrol sisteminin gelişiminin en yüksek seviyede olduğunun göstergesi. İç kontrol mekanizmalarının en iyi şekilde uygulandığı anlaşılmaktadır.
35	YAPI İŞLERİ VE TEKNİK DAİRE BAŞKANLIĞI	13	59,09	İç kontrol sisteminin gelişiminin orta seviyede olduğunun göstergesi. İç kontrol mekanizmalarının uygulanmaya başladığı ancak geliştirilmesi gerektiği anlaşılmaktadır.

Bilgi ve iletişim bileşeni ile ilgili birimlerden gelen puanlar sonucu üniversitemiz bilgi ve iletişim bileşeni genel puanı 81,68 olarak belirlenmiştir. Puan değerlendirilmeye alındığında bu bileşen bazında gelişimin yüksek seviyede olduğu ve sistemin daha fazla geliştirilmesi için neler yapılabileceği yönünde çalışmaların sürdürülmesi gerektiği anlaşılmaktadır.

Bilgi ve iletişim bileşeni kapsamında verilen cevaplar dikkate alındığında en yüksek puan alan cevapların;

1. Birimlerde yatay ve dikey iletişimi kapsayan yazılı, elektronik veya sözlü bir iç iletişim sisteminin olduğu,
2. Birimlerde elektronik ortamdakiler dâhil gelen ve giden her türlü evrak ile daire içi haberleşmenin, iş ve işlemlerin kaydedildiği ve sınıflandırıldığı kapsamlı ve güncel bir kayıt ve dosyalama sisteminin mevcut olduğu
3. Birimlerin iş ve işlemlerinin kaydı, sınıflandırılması, korunması ve erişimini kapsayan belirlenmiş standartlara uygun arşiv ve dokümantasyon sisteminin mevcut olduğu şeklinde ifade edilmiştir.

2.5. İzleme

İzleme; idarenin amaç ve hedeflerine ulaşma konusunda iç kontrol sisteminin beklenen katkıyı sağlayıp sağlamadığının, iç kontrol standartlarına uyum çerçevesinde değerlendirilmesi ve sistemin iyileştirmeye açık alanlarına yönelik eylemlerin belirlenmesidir. İzleme ile idarenin faaliyetlerinin misyon doğrultusunda, hedeflerle uyumlu olarak yürütülüp yürütülmediği, risk yönetimi esasları çerçevesinde gerekli kontrollerin öngörülüp öngörülmediği, söz konusu kontrollerin uygulanıp uygulanmadığı, iletişimin açık ve yeterli olup olmadığı gibi hususlar tespit edilip değerlendirilmektedir.

İzlemede; soru formları, iç ve dış denetim raporları, kişi ve/veya idarelerin talep ve şikâyetleri, bütçe bilgileri, ön mali kontrole ilişkin veriler ile birim yöneticilerinin görüşlerinden yararlanılmaktadır.

İç kontrol sistemi soru formunun son bölümü olan izlemeye ilişkin sorular üniversitemiz personeline cevaplandırılmış ve formun analizlerine aşağıda belirtilen tabloda yer verilmiştir.

BİRİMLER	Puan	İzleme Puan Ortalaması (%)	Açıklama
1 DİŞ HEKİMLİĞİ FAKÜLTESİ	14	100	İç kontrol sisteminin gelişiminin en yüksek seviyede olduğunun göstergesi. İç kontrol mekanizmalarının en iyi şekilde uygulandığı anlaşılmaktadır.
2 EĞİTİM FAKÜLTESİ	14	100	İç kontrol sisteminin gelişiminin en yüksek seviyede olduğunun göstergesi. İç kontrol mekanizmalarının en iyi şekilde uygulandığı anlaşılmaktadır.
3 FEN EDEBİYAT FAKÜLTESİ	14	100	İç kontrol sisteminin gelişiminin en yüksek seviyede olduğunun göstergesi. İç kontrol mekanizmalarının en iyi şekilde uygulandığı anlaşılmaktadır.
4 GÜZEL SANATLAR FAKÜLTESİ	14	100	İç kontrol sisteminin gelişiminin en yüksek seviyede olduğunun göstergesi. İç kontrol mekanizmalarının en iyi şekilde uygulandığı anlaşılmaktadır.
5 İKTİSADİ VE İDARİ BİLİMLER FAKÜLTESİ	11	78,57	İç kontrol sisteminin gelişiminin yüksek seviyede olduğunun göstergesi. İç kontrol mekanizmalarının uygulanmasının yerleştiği anlaşılmaktadır. Uygulamanın biraz daha geliştirilmesi için neler yapılabileceğinin değerlendirilmesi uygun olacaktır.
6 İLETİŞİM FAKÜLTESİ	14	100	İç kontrol sisteminin gelişiminin en yüksek seviyede olduğunun göstergesi. İç kontrol mekanizmalarının en iyi şekilde uygulandığı anlaşılmaktadır.
7 MİMARLIK FAKÜLTESİ	9	64,28	İç kontrol sisteminin gelişiminin orta seviyede olduğunun göstergesi. İç kontrol mekanizmalarının uygulanmaya başladığı ancak geliştirilmesi gerektiği anlaşılmaktadır.
8 TAYFUR ATA SÖKMEN TIP FAKÜLTESİ	10	71,42	İç kontrol sisteminin gelişiminin orta seviyede olduğunun göstergesi. İç kontrol mekanizmalarının uygulanmaya başladığı ancak geliştirilmesi gerektiği anlaşılmaktadır.
9 VETERİNER FAKÜLTESİ	11	78,57	İç kontrol sisteminin gelişiminin yüksek seviyede olduğunun göstergesi. İç kontrol mekanizmalarının uygulanmasının yerleştiği anlaşılmaktadır. Uygulamanın biraz daha geliştirilmesi için neler yapılabileceğinin değerlendirilmesi uygun olacaktır.
10 İLAHİYAT FAKÜLTESİ	14	100	İç kontrol sisteminin gelişiminin en yüksek seviyede olduğunun göstergesi. İç kontrol mekanizmalarının en iyi şekilde uygulandığı anlaşılmaktadır.
11 ZİRAAT FAKÜLTESİ	10	71,42	İç kontrol sisteminin gelişiminin orta seviyede olduğunun göstergesi. İç kontrol mekanizmalarının uygulanmaya başladığı ancak geliştirilmesi gerektiği anlaşılmaktadır.

12	FEN BİLİMLERİ ENSTİTÜSÜ	7	50	İç kontrol sisteminin gelişiminin düşük seviyede olduğunun göstergesi. İç kontrol sistemine ilişkin farkındalık ve anlayışın bulunduğu, iç kontrol mekanizmalarının uygulanması için çalışmalara başlandığı anlaşılmaktadır. Ancak çalışmaların artarak devam etmesi ve uygulamaya geçilmesi gereklidir.
13	SOSYAL BİLİMLER ENSTİTÜSÜ	14	100	İç kontrol sisteminin gelişiminin en yüksek seviyede olduğunun göstergesi. İç kontrol mekanizmalarının en iyi şekilde uygulandığı anlaşılmaktadır.
14	SAĞLIK BİLİMLERİ ENSTİTÜSÜ	14	100	İç kontrol sisteminin gelişiminin en yüksek seviyede olduğunun göstergesi. İç kontrol mekanizmalarının en iyi şekilde uygulandığı anlaşılmaktadır.
15	BEDEN EĞİTİMİ VE SPOR YÜKSEKOKULU	9	64,28	İç kontrol sisteminin gelişiminin orta seviyede olduğunun göstergesi. İç kontrol mekanizmalarının uygulanmaya başladığı ancak geliştirilmesi gerektiği anlaşılmaktadır.
16	BİLİŞİM TEKNOLOJİSİ YÜKSEKOKULU	8	57,14	İç kontrol sisteminin gelişiminin orta seviyede olduğunun göstergesi. İç kontrol mekanizmalarının uygulanmaya başladığı ancak geliştirilmesi gerektiği anlaşılmaktadır.
17	FİZİK TEDAVİ VE REHABİLİTASYON YÜKSEKOKULU	13	92,85	İç kontrol sisteminin gelişiminin en yüksek seviyede olduğunun göstergesi. İç kontrol mekanizmalarının en iyi şekilde uygulandığı anlaşılmaktadır.
18	HATAY SAĞLIK YÜKSEKOKULU	6	42,85	İç kontrol sisteminin gelişiminin düşük seviyede olduğunun göstergesi. İç kontrol sistemine ilişkin farkındalık ve anlayışın bulunduğu, iç kontrol mekanizmalarının uygulanması için çalışmalara başlandığı anlaşılmaktadır. Ancak çalışmaların artarak devam etmesi ve uygulamaya geçilmesi gereklidir.
19	ALTINÖZÜ MESLEK YÜKSEKOKULU	14	100	İç kontrol sisteminin gelişiminin en yüksek seviyede olduğunun göstergesi. İç kontrol mekanizmalarının en iyi şekilde uygulandığı anlaşılmaktadır.
20	ANTAKYA MESLEK YÜKSEKOKULU	13	92,85	İç kontrol sisteminin gelişiminin en yüksek seviyede olduğunun göstergesi. İç kontrol mekanizmalarının en iyi şekilde uygulandığı anlaşılmaktadır.
21	HASSA MESLEK YÜKSEKOKULU	9	64,28	İç kontrol sisteminin gelişiminin orta seviyede olduğunun göstergesi. İç kontrol mekanizmalarının uygulanmaya başladığı ancak geliştirilmesi gerektiği anlaşılmaktadır.
22	HATAY SAĞLIK HİZMETLERİ MYO	13	92,85	İç kontrol sisteminin gelişiminin en yüksek seviyede olduğunun göstergesi. İç kontrol mekanizmalarının en iyi şekilde uygulandığı anlaşılmaktadır.
23	KIRIKHAN MESLEK YÜKSEKOKULU	12	85,71	İç kontrol sisteminin gelişiminin yüksek seviyede olduğunun göstergesi. İç kontrol mekanizmalarının uygulanmasının yerleştiği anlaşılmaktadır. Uygulamanın biraz daha geliştirilmesi için neler yapılabileceğinin değerlendirilmesi uygun olacaktır.
24	REYHANLI MESLEK YÜKSEKOKULU	11	78,57	İç kontrol sisteminin gelişiminin yüksek seviyede olduğunun göstergesi. İç kontrol mekanizmalarının uygulanmasının yerleştiği anlaşılmaktadır. Uygulamanın biraz daha geliştirilmesi için neler yapılabileceğinin değerlendirilmesi uygun olacaktır.
25	SAMANDAĞ MESLEK YÜKSEKOKULU	14	100	İç kontrol sisteminin gelişiminin en yüksek seviyede olduğunun göstergesi. İç kontrol mekanizmalarının en iyi şekilde uygulandığı anlaşılmaktadır.
26	SANAT VE TASARIM MESLEK YÜKSEKOKULU	12	85,71	İç kontrol sisteminin gelişiminin yüksek seviyede olduğunun göstergesi. İç kontrol mekanizmalarının uygulanmasının yerleştiği anlaşılmaktadır. Uygulamanın biraz daha geliştirilmesi için neler yapılabileceğinin değerlendirilmesi uygun olacaktır.
27	YAYLADAĞI MESLEK YÜKSEKOKULU	14	100	İç kontrol sisteminin gelişiminin en yüksek seviyede olduğunun göstergesi. İç kontrol mekanizmalarının en iyi şekilde uygulandığı anlaşılmaktadır.
28	GENEL SEKRETERLİK	7	50	İç kontrol sisteminin gelişiminin düşük seviyede olduğunun göstergesi. İç kontrol sistemine ilişkin farkındalık ve anlayışın bulunduğu, iç kontrol mekanizmalarının uygulanması için çalışmalara başlandığı anlaşılmaktadır. Ancak çalışmaların artarak devam etmesi ve uygulamaya geçilmesi gereklidir.

29	BİLGİ İŞLEM DAİRE BAŞKANLIĞI	7	50	İç kontrol sisteminin gelişiminin düşük seviyede olduğunun göstergesi. İç kontrol sistemine ilişkin farkındalık ve anlayışın bulunduğu, iç kontrol mekanizmalarının uygulanması için çalışmalara başlandığı anlaşılmaktadır. Ancak çalışmaların artarak devam etmesi ve uygulamaya geçilmesi gereklidir.
30	İDARİ VE MALİ İŞLER DAİRE BAŞKANLIĞI	14	100	İç kontrol sisteminin gelişiminin en yüksek seviyede olduğunun göstergesi. İç kontrol mekanizmalarının en iyi şekilde uygulandığı anlaşılmaktadır.
31	KÜTÜPHANE VE DOKÜMANTASYON DAİRE BAŞKANLIĞI	9	64,28	İç kontrol sisteminin gelişiminin orta seviyede olduğunun göstergesi. İç kontrol mekanizmalarının uygulanmaya başladığı ancak geliştirilmesi gerektiği anlaşılmaktadır.
32	ÖĞRENCİ İŞLERİ DAİRE BAŞKANLIĞI	2	14,28	İç kontrol sisteminin gelişiminin en düşük seviyede olduğunun göstergesi. Biraz farkındalık olmakla birlikte iç kontrol mekanizmalarının henüz idarede uygulanmadığı anlaşılmaktadır. İç kontrol sisteminin kurulması için acil rehberlik ve yönlendirmede bulunulması gereklidir.
33	PERSONEL DAİRE BAŞKANLIĞI	12	85,71	İç kontrol sisteminin gelişiminin yüksek seviyede olduğunun göstergesi. İç kontrol mekanizmalarının uygulanmasının yerleştiği anlaşılmaktadır. Uygulamanın biraz daha geliştirilmesi için neler yapılabileceğinin değerlendirilmesi uygun olacaktır.
34	SAĞLIK KÜLTÜR VE SPOR DAİRE BAŞKANLIĞI	14	100	İç kontrol sisteminin gelişiminin en yüksek seviyede olduğunun göstergesi. İç kontrol mekanizmalarının en iyi şekilde uygulandığı anlaşılmaktadır.
35	YAPI İŞLERİ VE TEKNİK DAİRE BAŞKANLIĞI	7	50	İç kontrol sisteminin gelişiminin düşük seviyede olduğunun göstergesi. İç kontrol sistemine ilişkin farkındalık ve anlayışın bulunduğu, iç kontrol mekanizmalarının uygulanması için çalışmalara başlandığı anlaşılmaktadır. Ancak çalışmaların artarak devam etmesi ve uygulamaya geçilmesi gereklidir.

İzleme bileşeni kapsamında yapılan çalışmaların üniversite genelinde yeterlilik düzeyi 72,44 olarak belirlenmiştir. Puan değerlendirildiğinde izleme yönünde yapılan çalışmaların orta düzeyde olduğu ve sistemin geliştirilmesinin gerektiği vurgulanmıştır.

İzleme bileşeni sorularından en yüksek değere sahip olan cevaplar iç kontrol sisteminin yılda en az bir kez değerlendirildiği ve iç kontrol sisteminin değerlendirilmesi hususunda yönetici, kişi ve/veya kurumların talep ve şikâyetlerinin dikkate alındığı şeklinde olmuştur.

Üniversite genelinde izleme bileşeni ile ilgili eksik yönler ve geliştirilmeye açık taraflar ele alındığında iç kontrol sistemi üzerine iç denetim birimi tarafından iç denetim yapılmamış olmasıdır. Ayrıca iç kontrol sistemi ile ilgili olarak birim yönetici ve personeli ile iç denetim birimi arasında etkin bir iletişim sağlanamamıştır. İç kontrolün izlenmesi sonucu alınan önlemler ve öngörülen eylemler ertesi yılın iç kontrol uyum eylem planına konularak eksiklikler giderilmeye çalışılmaktadır.

3. DİĞER BİLGİLER

3.1. İç Denetim Sonuçları:

İç Denetim Birimi tarafından 2015 yılını kapsayan Strateji Geliştirme Daire Başkanlığı ön mali kontrol işlemlerinin uygulanması ve sonuçlandırılması süreçlerine ilişkin uygunluk denetimi yapılmıştır. Üniversitemizde iç denetim birimi tarafından iç kontrol sistemi üzerine bu zamana kadar bir denetim yapılmadığından iç kontrol sistemi ile ilgili yapılacak değerlendirmelerde iç denetim raporundan yararlanılamamıştır. İç denetim birimi ile iletişime geçerek iç kontrol sistemi üzerine denetim yapılması planlanmaktadır.

3.2. Dış Denetim Sonuçları

Sayıştay tarafından 2015 yılı içerisinde iç kontrol sistemi üzerine denetim yapılmıştır, ancak denetim sonuçları henüz üniversitemize tebliğ edilmemiştir.

3.3. Diğer Bilgi Kaynakları

3.3.1. Ön Mali Kontrole İlişkin Veriler

Ön Malî Kontrole İlişkin Usul ve Esaslarda Ön Mali Kontrol şu şekilde tanımlanmıştır:

İdarelerin gelir, gider, varlık ve yükümlülüklerine ilişkin malî karar ve işlemlerinin; idarenin bütçesi, bütçe tertibi, kullanılabilir ödenek tutarı, harcama programı, finansman programı, merkezi yönetim bütçe kanunu ve diğer malî mevzuat hükümlerine uygunluğu ve kaynakların etkili, ekonomik ve verimli bir şekilde kullanılması yönlerinden yapılan kontroldür.

Bu bağlamda İç Kontrol ve Ön Mali Kontrol Şube Müdürlüğümüzde yıl içinde şu faaliyetler gerçekleştirilmektedir:

- Kontrole gelen tüm tahakkuk evraklarının 4 gün içerisinde kontrolünün yapıp ödemeye gönderilmesi
- Taahhüt evrakı ve sözleşme tasarılarının ilgili mevzuatlar çerçevesinde 10 iş günü içerisinde kontrolünün yapılarak görüş yazısının düzenlenmesi
- Her sene değişen oransal ve parasal değer ve limitlerinin harcama birimlerine duyurulması
- Mali mevzuatla ilgili yapılan yeni düzenleme ve değişikliklerin harcama birimlerine duyurulması
- Yan ödeme cetvellerinin ilgili mevzuat çerçevesinde 5 iş günü kontrol edilerek vize işlemlerinin yapılması
- Harcama Birimlerinden mevzuatın işleyişine ilişkin talep edilen görüş yazılarının yazılması.

2015 mali yılı içerisinde yaklaşık 10000 ödeme belgesi birimizce incelenmiş olup ödenmesi için süresi içerisinde Muhasebe Kesin Hesap ve Raporlama Şube Müdürlüğüne gönderilmiştir.

Yapılan ödemelerin yaklaşık 950 adedi doğrudan temin yöntemiyle yapılan alımlara ilişkindir. Geriye kalan kısmı ise ek ders ücreti ve fazla mesai ücreti ödemeleri, harcırah mevzuatına ilişkin yapılan ödemeler, tarifeye bağlı ödemeler, kamu ihale mevzuatına ilişkin

yapılan ödemeler, mahkeme harç ve giderlerine ilişkin ödemeler, kurs ve toplantılara katılma giderlerine ilişkin ödemeler, zam, tazminat ve benzeri ödemelerdir.

2015 mali yılı içerisinde toplamda 30 adet ihale yapılmış olup, bunlardan 9 tanesi Sağlık Uygulama ve Araştırma Hastanesi Başhekimliğince, 8 tanesi İdari ve Mali İşler Daire Başkanlığınca, 7 tanesi Yapı İşleri ve Teknik Daire Başkanlığınca, 3 tanesi Bilimsel Araştırma Projeleri Kurum Koordinatörlüğünce, 2 tanesi Sağlık Kültür ve Spor Daire Başkanlığınca, 1 tanesi de Bilgi İşlem Daire Başkanlığınca gerçekleştirilmiştir. Yapılan ihalelere ilişkin ön mali kontrol işlemleri yapılmış olup 10 iş günü içerisinde görüş yazıları yazılmış ve ilgili birimlere gönderilmiştir.

Her sene değişen oransal ve parasal değer ve limitler tarafımızca harcama birimlerine duyurulmuştur. Bunlar:

- Maliye Bakanlığı tarafından her yıl ocak ayı içerisinde yayınlanan ‘‘Mali ve Sosyal Haklara İlişkin Genelge’’
- 10.2.1954 Tarihli ve 6245 Sayılı Harcırah Kanunu Hükümleri Uyarınca Verilecek Gündelik ve Tazminat Tutarları(H cetveli)
- Kuzey Kıbrıs Türk Cumhuriyetine Yapılacak Yolculuklarda Verilecek Gündeliklere Dair Karar ile Yurt dışı gündeliklere dair karar
- Merkezi Yönetim Bütçe Kanununa ekli (E) cetvelinde yer alan bütçe limitleri
- 4734 Sayılı Kamu İhale Kanununda yer alan Eşik Değerler İle Parasal Limitlere İlişkin Kamu İhale Tebliği
- Giyecek Yardımına İlişkin Yönetmeliğin Uygulanmasına İlişkin Genelge
- Maliye Bakanlığı Muhasebat Genel Müdürlüğünün Parasal Sınırlar ve Oranlara İlişkin Tebliği
- Maliye Bakanlığı Gelir İdaresi Başkanlığı tarafından yayınlanan Gelir Vergisi Genel Tebliğinin ilgili bölümü (Gelir Vergisine Tabi Gelirin Vergilendirilmesinde Esas Alınan Tarife)

2015 mali yılı içerisinde mali mevzuatla ilgili yapılan aşağıda belirtilen yeni düzenleme ve değişiklikler harcama birimlerine duyurulmuştur:

- 6245 sayılı Harcırah kanununa göre ödenen geçici görev yollukların e-devlet kapısı üzerinden hazırlanmasına ilişkin Muhasebat Genel Müdürlüğünün duyurusu
- 4734 sayılı Kamu İhale Kanununa göre Maliye Bakanlığı Bütçe Mali ve Kontrol Genel Müdürlüğünün personel çalıştırılmasına dayalı hizmet alımı işlerinde ihale yapılmadan önce uygun görüş alınması ile ilgili yazısı
- Maliye Bakanlığı tarafından çıkartılan personel çalıştırılmasına dayalı toplu iş sözleşmesinden kaynaklanan fiyat farkının ödenmesine dair yönetmelik
- 2015 yılı Bütçe Uygulama Tebliği Sıra No: 1

Üniversitemizin personeline 2015 yılında verilecek İş Güçlüğü, İş Riski Temininde Güçlük ve Mali Sorumluluk Zamları ve Özel Hizmet Tazminatları ile ilgili olarak hazırlanan yan ödemelere ilişkin cetvellerin kontrolü yapıp 18.03.2015 tarihli ve 19854 sayılı yazımızla Personel Daire Başkanlığına gönderilmiştir.

2015 mali yılı içerisinde Harcama Birimlerinden mevzuatın işleyişine ilişkin talep edilen;

- Harcırah mevzuatının işleyişine ilişkin 6 adet

- Kamu İhale mevzuatının işleyişine ilişkin 5 adet
- 657 sayılı Devlet Memurları Kanununun uygulanmasına ilişkin 10 adet
- 2547 sayılı Yükseköğretim Kanununun uygulanmasına ilişkin 8 adet
- Bütçe mevzuatına ilişkin 1 adet olmak üzere toplam 30 adet görüş yazısı yazılmıştır.

3.3.2 Kişi ve/veya İdarelerin Talep ve Şikâyetleri

Üniversitemiz personelinin ve öğrencilerinin dilek ve şikâyetlerini dile getirebilmeleri için tüm birimlerin uygun yerlerine dilek ve şikâyet kutuları yerleştirilmiştir. Belirli aralıklarla açılan dilek ve şikâyet kutularından çıkan talepler değerlendirildiğinde;

- Sportif faaliyetler için olanakların kısıtlı olması
- Kütüphanede mescit alanı ve yiyecek içecek otomatı olmaması
- TOKİ Konut projesi
- Wifi sorunu
- Fizik Tedavi ve Rehabilitasyon Yüksekokulunda kantin sorunu
- Uzaktan eğitim saatlerinin uygun olmaması

şeklinde birimlerden çeşitli dilek ve şikâyetler gelmiştir. Tüm dilek ve şikâyetlerle ilgili birimlerle iletişime geçilmiş ve birimlerde meydana gelen sorunlar çözüme kavuşturulmuştur.

4. İÇ KONTROL SİSTEMİNİN GELİŞİMİ

Üniversitemizde ilk defa iç kontrol soru formunun neticesinde bir değerlendirme raporu hazırlanmaktadır. Daha önce iç kontrol sistemi değerlendirme raporu hazırlanmadığından önceki yıllarla ilgili herhangi bir kıyaslama yapılamamaktadır. 2016 yılı için hazırlanan iç kontrol sistemi değerlendirme raporu önümüzdeki yıllarda iç kontrol alanında sürerliliği sağlamak adına diğer iç kontrol raporlarımıza rehberlik edecektir.

Üniversitemizde iç kontrol sisteminin gelişimi 2015 yılı Uyum Eylem Planı Raporu neticesinde üniversitemizde ortaya çıkan eksikliklerden yola çıkılarak 2016 yılı Uyum Eylem Planının hazırlanmasıyla sürdürülmektedir. 2015 yılı raporumuz üniversitemiz için bir rehber olmuş ve daha sağlam adımlar atarak ilerlememizi sağlamıştır.

5018 sayılı Kamu Mali Yönetimi ve Kontrol Kanunu kapsamında yapılması gereken Kamu İç Kontrol Standartlarına uyum çalışmaları, üniversitemizde 2016 yılını kapsayan İç Kontrol Uyum Eylem Planının uygulanması ile devam etmektedir.

2016 yılı Uyum Eylem Planımızda 14 adet eylem görülmüş ve bu eylemlerin gerçekleştirilmesi için üniversitemiz birimleri koordineli bir şekilde çalışmalara başlamıştır.

Üniversitemizde iç kontrol sisteminin tüm birimler bazında benimsenmesi ve kamu iç kontrol standartlarını tanıtılması ve bilinmesi için iç kontrol ile ilgili üniversite personeline Strateji Geliştirme Daire Başkanlığında görev alan iç kontrol dalında uzmanlaşmış personel tarafından eğitimler verilmiştir. İç kontrol sistemi ile ilgili daha fazla farkındalık oluşturmaları ve sistem hakkında olumlu algı yaratılması için eğitimlerimiz devam etmektedir.

5.SONUÇ VE ÖNERİLER

5.1. Güçlü Yönler

Kontrol Ortamı	<ul style="list-style-type: none">-Kontrol ortamı bileşeni ile ilgili istenilenin şartların büyük bir kısmının tamamlandığı görülmüştür.-Üniversitemiz birimlerinde hizmet standartları belirlenmiş, personel ve öğrencilerin dilek ve şikâyetlerini dile getirmelerini sağlamak için çeşitli mekanizmalar oluşturulmuştur.-Üniversitemiz tüm personelinin görev tanımları yapılarak ilgili kişiye tebliğ edilmiştir.-Hassas görevler prosedürü hazırlanarak web sayfamızda yayınlanmış ve tüm personele duyurulmuştur.-Birimlerin eğitim ihtiyaçları belirlenmiş, yıllık eğitim planları hazırlanarak gerekli eğitimler verilmiştir.-Uygulamaya konulan yeni çalışmalara üniversite personelin istekli olması ve çabuk uyum sağlaması
Risk Değerlendirme	<ul style="list-style-type: none">-Üniversitemizde iç kontrolün bileşeni olan risk değerlendirmeye ile ilgili çalışmalara başlanılmış olup bu konuda personelin yeterli bilgi düzeyine sahip olması için çeşitli eğitimler düzenlenmiştir.-Risk strateji belgesi hazırlanmış ve onay aldıktan sonra web sayfamızda yayınlanmıştır.-Risk çalışmaları ile ilgili üniversitemizde belli bir yol kat edilmiş, riskler belirlenerek etki ve olasılık durumları ölçülmüştür.-Riskler için belirlenen kontrol faaliyetleri altı ayda bir gözden geçirilerek riskin mevcut durumu hakkında değerlendirmeler yapılmıştır.
Kontrol Faaliyetleri	<ul style="list-style-type: none">-Birimlerde vekâlet sistemini etkin olarak kullanılmaktadır ve tüm personelin görev tanımına uygun olarak görevler ayrılığı ilkesi uygulanmıştır.-Kontrol faaliyetlerinin etkili olup olmadığı düzenli olarak gözden geçirilmiştir.
Bilgi ve İletişim	<ul style="list-style-type: none">-Üniversitede yatay ve dikey iletişim sağlayan iç iletişim sistemlerinin mevcut olması-İş ve işlemlerin kaydedilmesi ve sınıflandırılmasına elverişli kapsamlı ve güncel kayıt ve dosyalama sisteminin mevcut olması
İzleme	<ul style="list-style-type: none">-İç kontrol sisteminin etkinliği belirli aralıklarla iç kontrol uyum eylem planı ve risk değerlendirmeleri ile ölçülmüştür.-İç kontrol sisteminin değerlendirilmesinde üniversitemiz personelin görüş ve önerileri alınmıştır.-İç kontrol sisteminin izlenmesinde Kamu İç Kontrol Rehberinde var olan iç kontrol soru formundan yararlanılarak kurumun iç kontrol konusundaki mevcut durumunu görmesi ve daha emin adım atması sağlanmıştır.-Üniversitemiz iç kontrol sistemi değerlendirilerek alınması gereken önlemler ve ortaya çıkan eksikliklere göre bir sonraki yılın uyum eylem planında bu eylemlere kapsamlı bir şekilde yer verilmiştir.

5.2.İyileştirmeye Açık Alanlar

Kontrol Ortamı	<ul style="list-style-type: none">- Üniversitemiz tüm personelinin iç kontrol sistemi hakkında daha fazla bilgiye sahip olması ve iç kontrol sistemi konusunda farkındalığın oluşturulması için 2016 yılı uyum eylem planımızda çeşitli tarihlerde iç kontrol sistemi ve risk yönetimi konularında eğitim ve seminerler verilmesi planlanmıştır.-Tüm personelin etik davranış ilkeleri ve bu ilkelere ilişkin sorumluluklarını bilmesi adına Üniversitemiz Etik Kurulunca etik eğitim rehberinin hazırlanması planlanmıştır.-Kurum yöneticilerin verdikleri görevlerin takibini ve sonucunu izlemeye yönelik otomasyon sistemi içerisindeki modüllerin hayata geçirilmesi planlanmıştır.-Personelin bireysel performansını izlemeye yönelik çalışmaların yapılması ve performans kriterlerinin belirlenmesi uyum eylem planında eylem olarak öngörülmüş ve bu yönde çalışmalar devam etmektedir.-Uyum eylem planımızda personele yönelik insan kaynakları yönergesinin hazırlanması öngörülmüştür.-Yetki devri yönergesi güncellenerek yetki devri standardına uygun çalışmalar devam etmektedir.
Risk Değerlendirme	<ul style="list-style-type: none">-Risk yönetimi çalışmalarının devamlılığını sağlamak ve bu konuda daha bilinçli olunması için risk eğitimleri planlanmıştır.
Kontrol Faaliyetleri	<ul style="list-style-type: none">-Riskler için belirlenen kontrol faaliyetleri için fayda maliyet analizi yapılmamıştır. Fayda maliyet analizinin yapılabilmesi için çalışmalara başlanılacaktır.
Bilgi ve İletişim	<ul style="list-style-type: none">-Faaliyetlerin gözetimi amacıyla idare içinde yatay ve dikey raporlama ağı oluşturulması amacıyla iç iletişim prosedürü için çalışmalar yapılacaktır.
İzleme	<ul style="list-style-type: none">-İç kontrol sistemi ile ilgili olarak birimlerin yönetici ve çalışanlarıyla iç denetim birimi arasında etkin bir işbirliği henüz kurulamamıştır, ancak etkili bir iletişim sağlama yolunda çalışmalar yapılmaktadır.-İç kontrol sistemi konusunda farkındalık oluşturulmaya başlanmıştır, fakat üniversitemizde iç kontrol sistemi üzerine bir iç denetim gerçekleştirilmemiştir. İç denetim birimi ile iletişime geçilerek sistemin denetlenmesi için ilk adımlar atılmıştır.